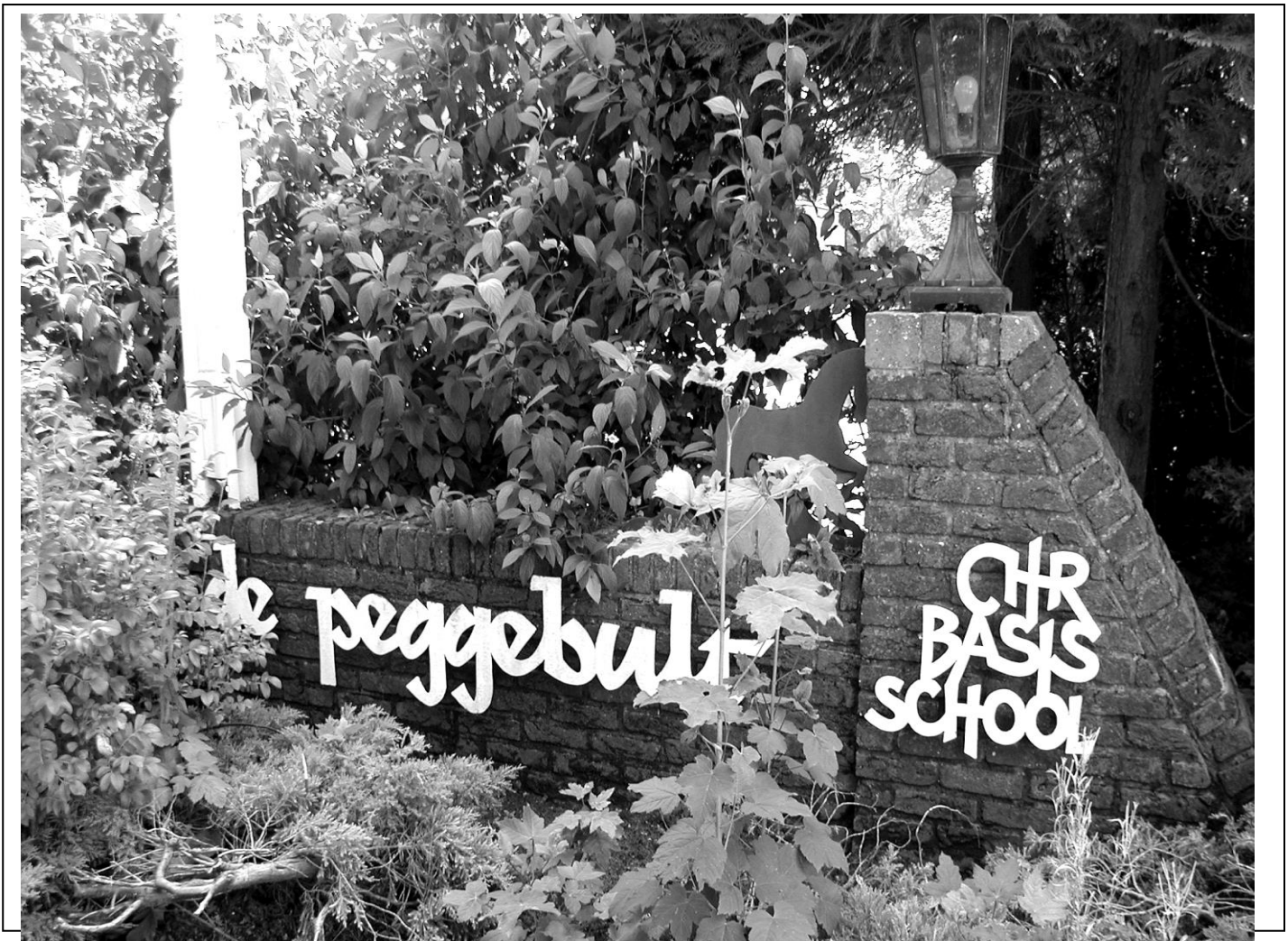


# SCHOOLPLAN

**CBS De Peggebult  
Donkerbroek**

**2015-2019**



## Inhoudsopgave

### **1 Inleiding**

- 1.1 Doel en functie van het schoolplan
- 1.2 Procedure voor het opstellen en vaststellen van het schoolplan
- 1.3 Verwijzingen naar documenten
- 1.4 Samenhang met de schoolgids
- 1.5 Evaluatie van het schoolplan

### **2 Bestuur**

- 2.1 Gegevens van het bestuur
- 2.2 Organogram van het bestuur
- 2.3 Bestuursfilosofie en bestuurlijke doelen
- 2.4 Externe omgeving
- 2.5 Sponsorbeleid
- 2.6 Medezeggenschap

### **3 Schoolbeschrijving**

- 3.1 Gegevens van de school
- 3.2 De leerlingenpopulatie
- 3.3 Personeelsgegevens
- 3.4 Situering van de school
- 3.5 Toekomstige ontwikkelingen

### **4 Organisatie en beleid binnen de school en communicatie**

- 4.1 Organogram van de school
- 4.2 School- en klassenorganisatie
- 4.3 Toelating, verwijzing en verwijdering
- 4.4 Taakbeleid
- 4.5 Communicatie
- 4.6 Dienstverlening
- 4.7 Schooladministratie en procedures

### **5 Onderwijskundig beleid**

- 5.1 Visie van de school
- 5.2 Missie van de school
- 5.3 Identiteit en profilering
- 5.4 Leerstofaanbod
- 5.5 Leertijd
- 5.6 Pedagogisch klimaat en schoolklimaat
- 5.7 Didactisch handelen
- 5.8 Zorg, begeleiding en passend onderwijs
- 5.9 Informatie- en communicatietechnologie (ICT)
- 5.10 Tjongertalent
- 5.11 (Hoog)begaafdheid
- 5.12 Wetenschap en Techniek

### **6 Kwaliteitsbeleid**

- 6.1 Kwaliteitszorgsysteem op school
- 6.2 Opbrengsten
- 6.3 Schematisch overzicht met betrekking tot methodevervanging

### **7 Personeelsbeleid**

- 7.1 Personeelsbeleid op schoolniveau en gesprekscyclus
- 7.2 Professionalisering
- 7.3 Arbobeleid

### **8 Financiën**

- 8.1 Begroting
- 8.2 Huisvesting
- 8.3 Extra externe geldstromen
- 8.4 Interne geldstromen

- 9 Klachtenregeling**
- 10 VVE**
- 11 Passend onderwijs**
- 12 Projecten en experimenten**
- 13 Uitwerking beleidsvoornemens 2015–2019**
  - 13.1 Meerjarenplanning 2015-2019
  - 13.2 Ontwerp jaarplan 2015-2016
- 14 Instemming medezeggenschap en vaststelling bevoegd gezag**

#### **Bijlage**

Stukken die op school ter inzage liggen of op de site staan.

# 1. Inleiding

## 1.1 Doel en functie van het schoolplan

Het schoolplan is een beleidsdocument voor een periode van vier jaar; 2015-2019. Hierin zijn de strategische visie en de beleidskeuzes op **hoofdpijnen** vastgelegd. Het schoolplan bevat een beschrijving van het beleid met betrekking tot de kwaliteit van het onderwijs dat binnen de school wordt gevoerd, en omvat in elk geval het onderwijskundig beleid, het personeelsbeleid en het beleid met betrekking tot de bewaking en verbetering van de kwaliteit van het onderwijs. Het schoolplan omvat mede het beleid ten aanzien van de aanvaarding van materiële bijdragen of geldelijke bijdragen, niet zijnde ouderbijdragen of op de onderwijswetgeving gebaseerde bijdragen. Indien het bevoegd gezag daarbij verplichtingen op zich neemt waarmee de leerlingen binnen de schooltijden en tijdens de activiteiten die worden georganiseerd onder verantwoordelijkheid van het bevoegd gezag, alsmede tijdens het overblijven, zullen worden geconfronteerd (sponsoring). Het schoolplan kan op een of meer scholen voor basisonderwijs en een of meer scholen voor ander onderwijs van hetzelfde bevoegd gezag betrekking hebben (art 12 WPO). Daarnaast worden eigen specifieke beleidskeuzes beschreven.

Schematisch weergegeven hebben we de volgende documenten:

- Schoolplan (art 12 WPO) incl. meerjarenoverzicht beleidsvoornemens;
- Jaarplan (art 12 WPO): per beleidsitem een verdieping voor het komend schooljaar;
- Onderwijskundig Jaarverslag (art 171 WPO)
- Schoolgids (art 13 WPO): informatie voor ouders/verzorgers en leerlingen over de werkwijze van de school.

Het schoolplan wordt geconcretiseerd in jaarplannen en jaarbegrotingen. In een jaarplan wordt in geoperationaliseerde termen (SMART-principes) beschreven welke (verbeter)doelstellingen de school wil bereiken in het betreffende schooljaar. Er wordt beschreven welke activiteiten worden ondernomen om de doelstellingen te realiseren. Hierbij wordt aangegeven wie betrokken zijn bij de uitvoering, wanneer de activiteiten plaatsvinden en wat daarvoor nodig is. Jaarlijks zullen de veranderings- en verbeteringsonderwerpen van het betreffende schooljaar worden geëvalueerd door directie en team. In een aantal gevallen ook met bestuur en medezeggenschapsraad.

Beleidsvoornemens/plannen dienen SMART te worden geformuleerd. Dat betekent:

- **Specifiek:** concreet (gaat het om een relevant verbeterdoel).
- **Meetbaar:** is het te evalueren? (is het beoogde resultaat voldoende meetbaar omschreven).
- **Acceptabel:** instemming van betrokkenen (is er voldoende draagvlak voor de beoogde verbetering).
- **Realistisch:** haalbaar (is de kans op succes groot).
- **Tijdsgebonden:** gepland in tijd (is er voldoende tijd gepland).

Het **doel van dit schoolplan** is:

- Het schoolplan is een beleidsdocument dat we gebruiken om de kwaliteit van het onderwijs op onze school **op hoofdpijnen** beschrijven.
- Deze beschrijving is het beginpunt van onderwijsverbeteringen die de school gaat doorvoeren
- Het plan geeft duidelijkheid over de planning en sturing voor de komende jaren.
- Het geeft de mogelijkheid om gestelde doelen in de ontwikkeling te evalueren.

## De functie van het schoolplan

Het schoolplan is in eerste instantie een intern kwaliteitsinstrument om de school houvast te bieden bij de gemaakte beleidskeuzes en bij de verdere planning van de uitvoering van het beleid. We willen inzichtelijk maken waar de school nu staat en waar we de komende vier jaar naar toe willen en op welke wijze. In tweede instantie dient het schoolplan om verantwoording af te leggen aan: het eigen bevoegd gezag, en aan de inspectie van het onderwijs, de ouders en andere belanghebbenden.

## 1.2 De procedure voor het opstellen en vaststellen van het schoolplan

Door het bestuur is bepaald dat de school de keuze van het format zelf kan maken. Uitgaande van dit raamwerk heeft de directie met de teamleden gewerkt aan de totstandkoming van dit plan. Daar zijn speciale bijeenkomsten voor geweest. Soms met externe hulp zoals het deel over Passend Onderwijs

en ouderbetrokkenheid. De medezeggenschapsraad is al in een vroeg stadium betrokken bij de totstandkoming van het schoolplan en heeft instemming verleend aan het schoolplan.

Er is gebruik gemaakt van de resultaten van een kwaliteitsanalyse. Tevredenheidspeilingen onder ouders, leerlingen en medewerkers (januari 2015), de uitkomsten van de laatste inspectiebezoeken en een analyse van de opbrengsten van de school zijn gebruikt bij het opstellen van het schoolplan evenals de evaluatie van het vorige schoolplan. Over het schoolplan heeft tussentijds overleg plaats gevonden met het stichtingsbestuur. Het bestuur stelt het schoolplan vast.

### **1.3 Verwijzingen naar documenten**

De visie en missie van het schoolbestuur vormen de algemene basis voor de inhoud en de beleidsvoornemens van het schoolplan van de school. Zie hiervoor het strategisch beleidsplan van onze Stichting.

#### **Opmerking**

##### **Schoolvisie en missie en eventueel een motto**

In dit format is ervoor gekozen om de visie en de missie van de school op te nemen in hoofdstuk 5 'Onderwijskundig beleid', omdat de uitwerking van de schoolvisie en missie in dat hoofdstuk vooral gestalte krijgt.

##### **De algemene visie luidt:**

De Tjongerwerven CPO zet zich in voor het benutten en ontwikkelen van veelsoortige talenten in de school. Alle medewerkers in de scholen zijn 'talentontwikkelaars', maar hebben zelf ook talenten die verder kunnen worden ontwikkeld. (uit: Strategisch beleidsplan & Projectplan Tjongertalent)

##### **De algemene missie luidt:**

De Tjongerwerven CPO zet zich in voor een optimale ontwikkeling van de aanwezige talenten binnen de organisatie, zowel die van leerlingen als van medewerkers. (uit: Strategisch beleidsplan & Projectplan Tjongertalent)

#### **Grondslag Christelijk Onderwijs**

Op CBS De Peggebult zijn in principe alle leerlingen van harte welkom. Er is plaats voor diverse geloofsovertuigingen en we gaan daar met respect mee om. Dat is ook wat wij van ouders, kinderen en medewerkers verwachten m.b.t. het christelijk onderwijs. De normen en waarden die ons in de Bijbel worden aangereikt vormen de basis voor het denken en handelen in onze school. Wij gaan er van uit dat alle kinderen meedoen aan de door school georganiseerde vieringen.

De actieve pluriformiteit wordt vorm gegeven door op de scholen actieve aandacht te besteden aan de verschillende levensbeschouwelijke en maatschappelijke waarden in onze multiculturele samenleving. Omgaan met vrijheid, verantwoordelijkheid, verdraagzaamheid, gelijkwaardigheid, individualiteit en gezamenlijkheid, solidariteit en samenwerking zijn vormingsgebieden die naast het leren (het verwerven van kennis en vaardigheden) in onze scholen de nodige aandacht krijgen. De algemene toegankelijkheid komt tot uitdrukking in het feit dat er voor elk kind op onze scholen plaats is, behoudens medische en onderwijskundige beperkingen. Iedereen is welkom, ongeacht godsdienst of levensovertuiging.

#### **De algemene (bestuurs)visie op onderwijs krijgt verder schoolspecifiek gestalte in de hoofdstukken 5, 6, 7, 8 en 10 tot en met 13.**

Het meerjaren beleid dat in het schoolplan is geformuleerd, is verder gebaseerd op de volgende bovenschoolse beleidsdocumenten:

- a. Het strategische beleidsplan van het bestuur.
- b. Het actuele managementstatuut.
- c. Het Integraal personeelsbeleidsplan (beleid, instroom, personeelsontwikkeling, personeelszorg, uitstroom, bekwaamheidsdossier, functiemix)
- d. ICT beleid van het bestuur.
- e. Het jaarverslag 2014 van het bestuur.
- f. Het traject Kwaliteitsbeleid.
- g. Het veiligheidsplan.
- h. Het arbo-beleidsplan. (wordt herzien)
- i. De klachtenregeling: reglement vertrouwenspersoon.
- j. Het actuele financiële beleidsplan.
- k. Statuut en reglementen medezeggenschap.

De documenten zijn op school aanwezig en voor betrokkenen te raadplegen.

### **1.4 Samenhang met de schoolgids**

Ieder jaar ontvangen de ouders van de kinderen een schoolgids / schoolkalender die geldt voor het betreffende schooljaar. De schoolgids informeert onder andere over de onderwijsdoelen, behaalde

onderwijsresultaten en de wijze waarop de verplichte onderwijstijd wordt benut (bijvoorbeeld een berekening van het (gemiddelde) aantal uren onderwijs per groep per schooljaar), over de hoogte van de ouderbijdrage en over de manier waarop deze wordt besteed. Het bevat ook informatie over de manier waarop de school de zorg voor het jonge kind en de zorgleerlingen met specifieke onderwijsbehoeften vormgeeft. Verder beschrijft het hoe de veiligheid (fysieke en sociale) op school wordt gegarandeerd en de wijze waarop de overblijfmogelijkheid wordt georganiseerd. Daarnaast beschrijft de schoolgids de rechten en plichten van alle bij de school betrokken partijen, evenals de toegang tot de klachtenregeling. In de schoolkalender staat informatie over de schoolorganisatie, de groepsindeling en de personele invulling. Ook staan daarin vermeld de projecten waar de school mee bezig is en de activiteiten en festiviteiten in het betreffende schooljaar.

### 1.5 Evaluatie van het schoolplan 2011-2015

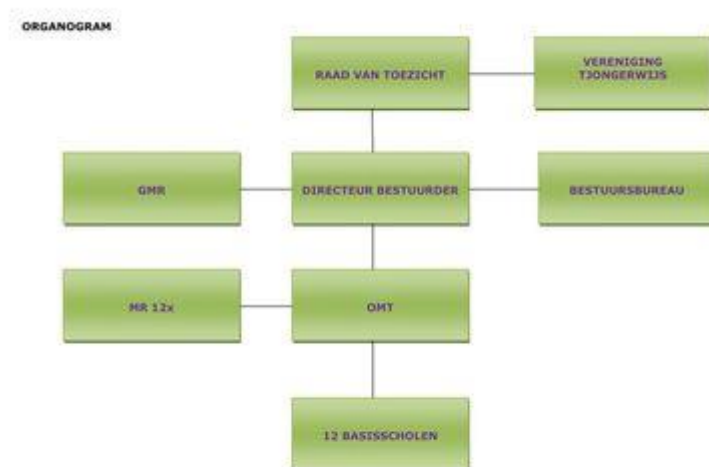
Door de invoering van Passend Onderwijs is handelingsgericht werken een groot speerpunt geweest in de afgelopen 4 jaar. Samen met het team is vastgesteld waar de mogelijkheden liggen m.b.t. 'Onderwijs op Maat'. Dit is vastgelegd in het Schoolondersteuningsprofiel. Leerkrachten hebben zich geschoold in het analyseren van toetsresultaten. Er is veel aandacht geweest voor het opstellen van het groepsorganisatieplan en takenwerk. Op grond van analyses is extra aandacht besteed aan begrijpend lezen en woordenschat. Naast de cognitieve vaardigheden is de school bezig met Talentonderwijs. (Engels is ingevoerd voor de groepen 1 t/m 8). Van ieder schooljaar (2011 -2015) is een Onderwijskundig jaarverslag (zie ordners directiekamer)

## 2 Bestuur

### 2.1 Gegevens van het bestuur

Onze school valt onder het bevoegd gezag van het bestuur van De Tjongerwerven CPO. Het adres is: Herenweg 27, 8435 WN Donderbroek. Zie ook [www.detjongerwerven.nl](http://www.detjongerwerven.nl)  
CBS De Peggebult (06PJ) is één van de 12 scholen die onder dit bestuur vallen.

### 2.2 Organogram van het bestuur



### 2.3 Bestuursfilosofie en bestuurlijke doelen

De stichting De Tjongerwerven telt 12 basisscholen. Hoewel de scholen één bestuur hebben, blijven het zelfstandige scholen. De Directeur Bestuurder legt verantwoording af aan Raad van Toezicht. De Directeur Bestuurder is het bevoegd gezag van de stichting. De uitvoerende bevoegdheid is op stichtingsniveau gemandateerd aan het Bestuursbureau en op schoolniveau aan de schooldirecteuren. De Directeur Bestuurder legt achteraf op hoofdlijnen verantwoording af aan de RvT.

In de visie op onderwijs gaan we bij De Tjongerwerven uit van het maximale dat haalbaar is voor een kind en/of een groep kinderen. Dit proces dient gepaard te gaan met plezier, saamhorigheid en een gezamenlijk verantwoordelijkheidsgevoel van kinderen, leerkrachten, management en OOP en ouders.

Ook het bestuur is direct betrokken bij de inrichting, kwaliteit en opbrengsten van het onderwijs binnen de scholen van de stichting.

Wij gaan er vanuit dat we de kwaliteit, zoals we die nu hebben bereikt, kan worden uitgebouwd tot excellent, door krachtig en competent leiderschap. Daarbij gaan we uit van de bekwaamheidseisen van de NSA (Nederlandse Schoolleiders Academie).

De Tjongerwerven CPO heeft eigen uitgangspunten voor de schooldirectie geformuleerd, welke uitgangspunten naast de NSA competenties relevant zijn voor de directie. Daarbij gaat het om de volgende uitgangspunten van beleid:

- De directeur draagt de eindverantwoordelijkheid voor de dagelijkse leiding van de school
- De directeur is eindverantwoordelijk voor de opbrengsten van de school als geheel
- De directeur is verantwoordelijk voor de facilitering van leerkrachten met het oog op de realisering van hoge onderwijsopbrengsten.
- De directeur is helder over de strategische en algemene doelen van de school.
- De directeur relateert operationele aan strategische doelen.
- De directeur is trots op zijn school en de opbrengsten, in de ruimste zin, en communiceert deze opbrengsten met team, bestuur en ouders.
- De directeur bevordert effectief handelen en samenwerking
- De directeur is succesvol omdat hij/zij:
  - jaarplannen opstelt en uitvoert
  - een goed klimaat en een professionele cultuur creëert
  - diverse rollen vervult als stimulator, inspirator en beslisser
  - rekening houdt met verschillen en individuele kwaliteiten
  - communicatie en dialoog tussen alle linies bevordert
  - deskundigheidsbevordering stimuleert
  - opbrengstgericht werkt.

De Tjongerwerven CPO zet zich in voor een optimale ontwikkeling (zie ook 5.10 en 5.11) van de aanwezige talenten binnen de organisatie, zowel die van leerlingen als van medewerkers. De Tjongerwerven CPO staat voor kwalitatief goed onderwijs, waarin de individuele leerling zich optimaal kan ontwikkelen. We hechten daarbij een groot belang aan het aanbrengen, ontwikkelen en stimuleren van kennis, het aanleren van vaardigheden en het vormen van attitudes. Dit moet resulteren in excellente scholen.

We doen dit vanuit de overtuiging dat ieder mens er toe doet en dat de christelijke identiteit van de stichting actief bijdraagt aan een respectvolle omgang, een afgewogen meningsvorming en aan het nemen van eigen verantwoordelijkheid in en voor de samenleving.

De Tjongerwerven CPO is maatschappelijk betrokken en verantwoordelijk en neemt actief deel aan de samenleving, zodat er daadwerkelijk verbinding wordt gemaakt tussen samenleving en onderwijs. Wij doen dit met betrokken personeel dat kwalitatief goed christelijk primair onderwijs verzorgt. Naast het geven van godsdienstonderwijs en het houden van vieringen komt de christelijke identiteit tot uiting in de dagelijkse praktijk. De christelijke normen en waarden zijn richtinggevend in het respect voor elkaar en voor de omgeving.

#### **Onze waarden:**

- Vertrouwen
  - Respectvolle omgang
  - Een veilige werk- en leeromgeving
  - Open communicatie, heldere besluitvorming
  - Transparantie
  - Betrokkenheid en gericht op samenwerking
  - Nakomen van afspraken
  - Algemeen toegankelijk
  - Uitgaan van gelijkheidsbeginsel en tegengaan van discriminatie
  - Het vragen én bieden van kwaliteit
- 
- De Tjongerwerven CPO zet zich in voor het benutten en ontwikkelen van veelsoortige talenten in de school.
  - De Tjongerwerven CPO wil gevarieerd, uitdagend en kwalitatief goed onderwijs bieden, waarin de individuele leerling tot zijn recht komt en geprikkeld wordt om het maximale te leveren.
  - De Tjongerwerven CPO staat voor een lerende, professionele cultuur, waarin de medewerkers verantwoordelijkheid nemen voor de kwaliteit van het eigen functioneren.
  - De Tjongerwerven CPO is een goed georganiseerde organisatie met korte en heldere lijnen en een goede interne en externe communicatiestructuur.

- De Tjongerwerven CPO is op alle niveaus in de organisatie betrokken bij en verantwoordt zich aan de samenleving.
- De Tjongerwerven CPO is bereid tot samenwerken met andere partijen in de sector en is een krachtig en geïnteresseerde gesprekspartner voor organisaties in de samenleving.
- De Tjongerwerven CPO biedt binnen de scholen een breed aanbod van onderwijsmogelijkheden voor leerlingen, ouders en medewerkers.

Alle medewerkers in de scholen zijn 'talentontwikkelaars', maar zelf ook talenten die verder kunnen worden ontwikkeld.

Drie begrippen staan daarbij centraal: 'vertrouwen, eigenaarschap en betrokkenheid.'

De medewerkers binnen de Tjongerwerven CPO voelen zich eigenaar van de ontwikkelingen in hun werk en in de school. Ze hebben hier vertrouwen in en voelen hierbij een nauwe betrokkenheid.

## **2.4 Externe omgeving**

De Tjongerwerven CPO kent diverse externe contacten, waaronder de drie gemeenten waarin De Tjongerwerven actief is: gemeente Heerenveen, gemeente Ooststellingwerf en de gemeente Weststellingwerf. Vanuit het bestuursbureau wordt veelvuldig geparticipeerd in diverse overleggen binnen de gemeenten. Daarnaast worden contacten onderhouden met collega besturen die zijn aangesloten bij het CBO (coöperatie voor Christelijk Basisonderwijs Fryslân), de PO-Raad, de Bestuursvereniging voor Primair Onderwijs (BVPO), Verus, het platform voor wetenschap & techniek Bètapunt Noord, Onderwijsbureau Meppel, Playing for Success, het samenwerkingsverband Passend Onderwijs Fryslân en met het Mexicaanse MichoâTalentos. Uiteraard worden ook contacten onderhouden met de Onderwijsinspectie.

## **2.5 Sponsorbeleid**

De Tjongerwerven CPO heeft in 2012 het sponsorbeleid opgesteld. Hierdoor is ruimte gecreëerd voor sponsoring op zowel bestuurs- als op schoolniveau.

De school heeft tot op heden geen gebruik gemaakt van sponsors

Extra middelen worden verkregen door het houden van acties (o.a. boekenmarkt, statiegeldactie) en de deelname aan plaatselijke acties (o.a. supermarkt, Jantje Beton). In principe hebben de ouders ten allen tijde inzage in de financiële verantwoording van het schoolfonds (vrijwillige ouderbijdrage) en de begroting van het schoolfonds voor het nieuwe jaar.

## **2.6 Medezeggenschap - Gemeenschappelijke Medezeggenschapsraad (GMR)**

De GMR toetst en denkt mee over het beleid van de stichting. Zij hebben advies- en/of instemmingsrecht conform de Wet op de medezeggenschap op Scholen. Daarnaast kent de GMR een Reglement Medezeggenschap en een Basisstatuut. In deze documenten is de organisatie en het huishoudelijk protocol van de GMR van De Tjongerwerven CPO omschreven. De leden van de GMR zijn naar deskundigheid verdeeld in kennisgroepen. Zo is er o.a. een kennisgroep voor financiën en onderwijskundig beleid.

## **2.7 Code Goed bestuur**

De Tjongerwerven CPO onderschrijft de Code Goed Bestuur van de PO-Raad. De Code regelt de scheiding tussen de functie van bestuur en intern toezicht. Binnen De Tjongerwerven CPO heeft deze scheiding inhoud gekregen door het aanstellen van een directeur bestuurder en het instellen van een Raad van Toezicht.



### 3 Schoolbeschrijving

#### 3.1 Gegevens van de school

CBS De Peggebult is een christelijke school. CBS De Peggebult is zich aan het oriënteren op het continuooster en de verwachting is dat dit t.z.t. zal worden ingevoerd. Het leerlingenaantal is vrij stabiel. Er zitten rond de 67 leerlingen op school die over 4 basisgroepen verdeeld zijn. Op drie dagdelen zijn er combinaties van groep 3/4/5 en 6/7/8. We werken (nog) volgens het leerstof-jaarklassensysteem, maar zijn ons wel aan het oriënteren op andere vormen.

#### 3.2 De leerlingenpopulatie

Onze school telde op 1 oktober 2014 65 leerlingen. Dat aantal lijkt stabiel te blijven. Het percentage gewogen leerlingen is op dit moment nul. Ongeveer 90 % van onze leerlingen wordt thuis Friestalig opgevoed. De leerlingen zijn veelal afkomstig uit Donkerbroek.

Het schoolgebouw is gelegen aan de rand van Donkerbroek. Een plattelandsdorp met alle kenmerken van dien. Aantrekkelijk om te wonen maar door stilstand in de woningbouw en een achteruitgang in het winkelbestand, zal het aantal inwoners van Donkerbroek in de toekomst hooguit stabiel blijven en vergrijzen. Dit heeft gevolgen voor de school wat leerlingenaantal betreft. Dit zal nl. langzaam dalen. Er staat reeds 1 lokaal leeg en gezien de dalende tendens in het leerlingenaantal zal er op termijn nog een lokaal leeg komen te staan.

Het opleidingsniveau van de ouders is gemiddeld. Problemen ten gevolge van werkloosheid en gebroken gezinnen komen hier evenveel voor als in de rest van Nederland. Bijna alle kinderen zijn naar een peuterspeelzaal geweest alvorens ze worden ingeschreven op De Peggebult. De christelijke identiteit is voor een behoorlijk aantal ouders nog steeds de belangrijkste reden om hun kind(eren) naar De Peggebult te sturen. Het percentage leerlingen van allochtone afkomst is 0.

De leerlingenpopulatie het onderwijs op zich geeft geen aanleiding tot extra inzet van het personeel op bepaalde onderdelen van het leerproces. De eindresultaten (opbrengst) ligt de laatste vijf jaar boven het landelijk gemiddelde. Zie ook 6.2 De Opbrengsten

Kengetallen leerlingen

Jaar	Aantal	Geen weging	0.30	% weging
1-10-2014	67	67	0	0 %

Overzicht opbouw leerlingenaantallen per leerjaar schooljaar 2014-2015

Leerjaar	1	2	3	4	5	6	7	8	Totaal
Aantal	8	9	9	10	7	8	10	6	67

Gegevens laatste teldatum landen van herkomst

Landen van herkomst	Aantal leerlingen
Ghana	1
Totaal	1

#### 3.3 Personeelsgegevens

De basisformatie op grond van het aantal leerlingen op 01-10-2014 staat niet toe dat er met 4 combinatiegroepen (1/2, 3/4, 5/6, 7/8) gewerkt kan worden. Tevens is de versnippering erg groot. Er zal een deel van de week gewerkt moeten worden met combinaties van 3 groepen. Daardoor ontstaan voor wat betreft het leerlingenaantal erg grote groepen en de groepen krijgen per week met 3 en soms 4 leerkrachten te maken.

In overleg met het bovenschools management is besloten om aan De Peggebult extra formatie toe te kennen met een WTF van 0,6 uit te breiden.

Hierdoor is het mogelijk vier combinatiegroepen (1/2, 3/4, 5/6, 7/8) te formeren. Er ontstaat nu een evenwichtige verdeling van de leerlingen over de groepen en de leerlingen hebben per week met maximaal 2 leerkrachten te maken.

Het is nu mogelijk om een goede onderwijskwaliteit te garanderen resulterend in goede tussen- en eindopbrengsten.

Leeftijd	OP + Directie + IB
Ouder dan 60	1
Tussen 50 en 60	3
Tussen 40 en 50	0
Tussen 30 en 40	1
Jonger 20 en 30	2
<b>Totaal</b>	<b>7</b>

Op 01-08-2015 gaat een leraar met pensioen. Op 01-09-2015 maakt de directeur gebruik van de mogelijkheid tot keuzepensioen. Dat betekent dat na de zomervakantie 2015 twee nieuwe personeelsleden deel zullen uitmaken van het team van CBS De Peggebult.

### 3.4 Situering van de school

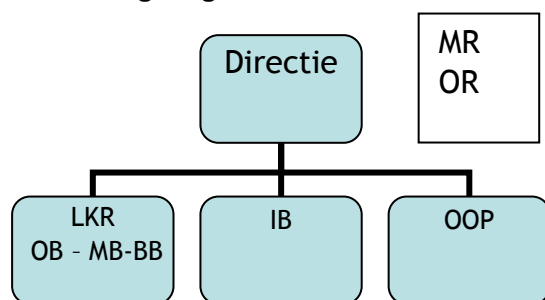
CBS De Peggebult staat in Donkerbroek, een plaats met 1800 inwoners. In Donkerbroek staat ook een openbare school, Het Startblok. De school is rustig gelegen aan de rand van Donkerbroek.

### 3.5 Toekomstige ontwikkelingen

De krimp slaat ook in Donkerbroek toe. Ten gevolge hiervan zal het leerlingenaantal over een drietal jaren verder dalen. Ruim een jaar geleden zijn de besprekingen gestart met Comperio (bevoegd gezag van openbare basisschool Het Startblok) de gemeente Ooststellingwerf en Dorpsbelang Donkerbroek om te komen tot de bouw van een MFC. Of dit uiteindelijk gerealiseerd gaat worden is nog maar zeer de vraag. Op dit moment (maart 2015) ligt bij de gemeente de vraag of de gemeente bereid is geld ter beschikking te stellen om een MFC te realiseren.

## 4 Organisatie en beleid binnen de school en communicatie

### 4.1 Organogram van de school



### 4.2 School- en klassenorganisatie

Op De Peggebult wordt gewerkt met het reguliere leerstofjaarklassensysteem. We werken met 4 basis combinatiegroepen. Op een aantal dagdelen zijn er ook combinaties van 3/4/5 en 6/7/8. Binnen de combinatiegroepen wordt in principe gewerkt met 3 niveaus: bovengemiddeld, gemiddeld, ondergemiddeld. In januari en in juni (na de toetsen) worden de groepsorganisatie-plannen geschreven. Tussendoor zijn de evaluatie gesprekken met de IB-er over de tussenopbrengsten. De groepsverdeling wordt besproken in het team. Daarna wordt deze voorgelegd aan de MR.

### Klassenmanagement

Registratie, wat, waar en hoe	
Start van de cyclus	<b>Groepsplan</b> maken n.a.v. groepsoverzicht, eerdere aantekeningen in het dag logboek zorg en andere evaluaties. Het groepsplan is gekoppeld aan de onderwijsdoelen en is inhoudelijk vooral gericht op de leerlingen van de bovengemiddelde en risicogroep.
Signaleren, analyseren, planmatig evalueren	<b>Dag voorbereiding en logboek blad extra zorg</b> Acties en notaties op basis van: <ul style="list-style-type: none"> <li>○ Het geplande aanbod vanuit de methode, het groepsplan en/of hp;</li> <li>○ Observaties tijdens eerdere instructies, tijdens looprondes, tijdens correctie van leerlingenwerk;</li> <li>○ Analyse van methode gebonden toetsen, verwerking en herhaling/verdieping;</li> <li>○ Eerder extra aanbod aan risicoleerlingen;</li> <li>○ Cruciale leermomenten voor de komende periode</li> </ul> Bij reacties op acties (zie hierboven) wordt aangegeven of de geplande zorg te realiseren was, aangevuld met producten procesevaluatie. <b>Het DGO wordt langzamerhand gevuld met de info van hierboven.</b>
Na 9-10 weken tussenevaluatie	<b>Tussenevaluatie onder het groepsplan??</b> <ul style="list-style-type: none"> <li>○ Een globale evaluatie van de gemiddelde en bovengemiddelde groep wordt gemaakt;</li> </ul>

	<ul style="list-style-type: none"> <li>○ Worden de gestelde onderwijsdoelen behaald?</li> <li>○ Scherpe product- en procesevaluatie van de risicoleerlingen op basis van de gestelde tussendoelen aangevuld met de belemmerende en faciliterende factoren.</li> <li>○ Terugblik eigen handelen.</li> </ul> <p><b>Evt. aanpassingen van het groepsplan.</b></p>
Signaleren, analyseren, planmatig evalueren	<p><b>Dag voorbereiding en logboek blad extra zorg</b></p> <p>Acties en notaties op basis van:</p> <ul style="list-style-type: none"> <li>○ Geplande aanbod vanuit de methode, het groepsplan en/of hp;</li> <li>○ Observaties tijdens eerdere instructies, tijdens looprondes, tijdens correctie van leerlingenwerk;</li> <li>○ Analyse van methode gebonden toetsen, verwerking en herhaling/verdieping;</li> <li>○ Eerder extra aanbod aan risicoleerlingen;</li> <li>○ Cruciale leermomenten voor de komende periode</li> </ul> <p><b>Het DGO wordt langzamerhand gevuld met de info van hierboven.</b></p>
Na 18-20 weken eindevaluatie	<p><b>DGO definitief maken</b></p> <ul style="list-style-type: none"> <li>○ Resultaten LOVS invullen</li> <li>○ Aanscherpen zachte gegevens vanuit het logboek extra zorg</li> <li>○ Nadenken over onderwijsbehoeften van de verschillende leerlingen. Dit concreet beschrijven.</li> </ul> <p><b>Eindevaluatie onder het groepsplan</b></p> <ul style="list-style-type: none"> <li>○ Scherpe evaluatie van de gemiddelde en bovengemiddelde groep in relatie met de gestelde onderwijsdoelen</li> <li>○ Scherpe product- en procesevaluatie van de risicoleerlingen op basis van de gestelde einddoelen aangevuld met de belemmerende en bevorderende factoren.</li> <li>○ Terugblik op eigen leerkracht handelen.</li> </ul>
Start nieuwe groepsplan	<p><b>Groepsplan</b> maken n.a.v. groepsoverzicht, eerdere aantekeningen in het daglogboek zorg en andere evaluaties. Het groepsplan is gekoppeld aan de onderwijsdoelen en is inhoudelijk vooral gericht op de leerlingen van de bovengemiddelde en risicogroep</p>

De groepsleerkracht is verantwoordelijk voor het groepsorganisatieplan. Wel kan er ten alle tijden advies van de IB-er worden gevraagd. De groepsleerkracht is zelf verantwoordelijk voor de extra ondersteuning. Alle leerkrachten werken met het IGD model (gedifferentieerde instructie). In het logboek houdt de leerkracht de extra hulp bij. Ook worden er korte aantekeningen gemaakt over het verloop.

#### 4.3 Toelating, verwijzing en verwijdering

Procedure bij verwijzing naar de school voor speciaal basisonderwijs of school voor speciaal onderwijs. Zie: Toelatings- en verwijzingsprocedure en het schoolprofiel.

#### 4.4 Taakbeleid

De Peggebult heeft een taakbeleid. De taken worden evenredig en naar belangstelling verdeeld. Zie: Taakbeleid

#### 4.5 Communicatie

Onze school vindt goede communicatielijnen met alle betrokkenen buitengewoon belangrijk. De schoolleiding zorgt daartoe voor optimale overlegstructuren.

De school onderscheidt de volgende stakeholders met wie zij wil communiceren

- Personeel
- Ouders van leerlingen
- Het stichtingsbestuur
- De ouderraden: Medezeggenschapsraad, ouderraad, activiteitencommissie
- De Inspectie van Onderwijs
- Externe relaties, zoals collega scholen binnen en buiten het eigen schoolbestuur, netwerken

van collega scholen, opvanginstellingen, scholen voor voortgezet onderwijs, opleidingsinstituten, zorginstellingen, instellingen voor kinderopvang en peuterspeelzalen.

## **Interne communicatie**

### **Indicator 1: Het beleidsmatig overleg tussen school en het bevoegd gezag is gericht op optimalisering van het onderwijs.**

1. De school informeert het bevoegd gezag, op basis van het kwaliteitszorgsysteem, jaarlijks over de resultaten van het onderwijs.
2. Het bevoegd gezag stelt zich minimaal twee maal per jaar op de hoogte van de situatie op school.
3. Het bevoegd gezag wordt direct op de hoogte gesteld van ontwikkelingen op de school, m.n. over zaken waarbij de school negatief belicht zou kunnen worden in relatie met ouders en/ of de media.
4. Het bevoegd gezag bezoekt minimaal twee keer per jaar uitgebreid de school.
5. Het bevoegd gezag spreekt, aan de hand van een van tevoren samengestelde agenda, met de schoolleider, i.b.-er en/ of middenmanagement.
6. De schoolleider vergadert maandelijks met het OMT
7. Het bevoegd gezag lost in overleg met de schoolleiding personele problemen snel en adequaat op.
8. Het bevoegd gezag is vraagbaak en ondersteuner voor de schoolleiding.
9. Het bevoegd gezag heeft in overleg met de school onderwijskundig beleid vastgelegd voor de langere termijn.

### **Indicator 2: Het overleg in het managementteam van de school is gericht op optimalisering van het onderwijs.**

1. Wekelijks is er overleg tussen de schoolleider en de interne begeleider over de inhoud en het zorgbeleid van de school.

### **Indicator 3: Het overleg binnen het team is gericht op optimalisering van het onderwijs.**

1. In principe is er om de drie weken teamoverleg, waarbij de schoolleider fungeert als voorzitter.
2. De data voor team- en bouwoverleg zijn aan het begin van het schooljaar centraal afgesproken.
3. De teamleden nemen verplicht deel aan professionaliserings- en adviseringsbijeenkomsten, welke aan het begin van het schooljaar zijn vastgesteld.
4. Het teamoverleg is ingericht om de inhoud van het primaire proces en de organisatie van het onderwijs te verbeteren.
5. Het teamoverleg leidt tot een besluiten-/ afsprakenlijst: wat, wie, wanneer.
6. Per toerbeurt worden de notulen gemaakt door de teamleden en in de shared map geplaatst.

### **Indicator 4: Het overleg tussen de school en de medezeggenschapsraad is gericht op beleidsmatige en onderwijsinhoudelijke ontwikkelingen.**

1. De MR (& OR) komt minimaal 4x per jaar bijeen.
2. Door de voorzitter van de MR wordt vooraf een agenda opgesteld.
3. De vergaderingen zijn gericht op beleidsmatige en onderwijsinhoudelijke aspecten.
4. De vergaderingen worden genotuleerd en na goedkeuring op de website (beschermde deel) geplaatst.
5. De schoolleider kan op verzoek van de MR zaken toelichten: zie MR-reglement.
6. De helft van de MR bestaat uit onderwijzend personeel: zie MR-reglement, de ander helft uit ouders

### **Indicator 5: Het overleg met de activiteitencommissie is gericht op huishoudelijke (organisatorische) zaken.**

1. De ouderraad komt minimaal 4 x per jaar bijeen.
2. Door de voorzitter van de ouderraad wordt vooraf een agenda samengesteld.
3. De vergaderingen zijn gericht op organisatorische aspecten.
4. De vergaderingen worden genotuleerd.
5. De ouderraad beschikt over een archief (dossier op school).
6. De vergaderingen van de ouderraad worden bijgewoond door minimaal één vertegenwoordiger van het team: zie ouderraad-reglement.
7. De schoolleider kan op verzoek van de ouderraad zaken toelichten: zie ouderraad-reglement.

### **Indicator 6: De school hanteert hulpmiddelen ter ondersteuning van de interne communicatie.**

1. De leerkracht van elke groep beschikt over een groepsmap, waarin relevante informatie over de groep en de organisatie van het onderwijs is opgenomen.
2. Informatie wordt verstrekt via: het memobord in de personeelskamer, via postvakken, via informatie op de tafel in de personeelskamer, via interne briefing m.b.v. email, via vergaderingen, enz.
3. In geval van duo-leerkrachten per groep zijn de teamleden verantwoordelijk voor de communicatie onderling.

### **Externe communicatie**

Op De Peggebult wordt 1x per maand een digitale nieuwsbrief rond gestuurd. De nieuwsbrieven worden ook op de website geplaatst. De Peggebult heeft een website [www.peggebult.nl](http://www.peggebult.nl). Via de website kunnen de ouders/verzorgers ook de schoolgids en het schoolplan downloaden. Er is een protocol 'informatievoorziening gescheiden ouders'.

### **4.6 Dienstverlening**

Op De Peggebult kunnen de kinderen tussen de middag overblijven onder begeleiding van vrijwilligers. De school is zich aan het beraden over de invoering van het continurooster.

Op De Peggebult zijn verschillende ouders actief (ouderhulp). Naast de commissies (MR – OR – AC) zijn er ouders actief op het gebied van:

- Uitleen prentenboeken en leesboeken
- Luizen pluizers
- Creatieve activiteiten
- Excursies
- Schoonmaakmomenten
- Leeshulp

### **4.7 Schooladministratie en procedures**

Voor de administratie gebruikt onze school (net als alle scholen van De Tjongerwerven): Parnassys. Hierin wordt ook het (school)verzuim bijgehouden. Daarnaast wordt gebruikt gemaakt van het CITO LOVS. De gegevens worden gebruikt voor de analyses op school- groeps- en leerlingniveau.

Er wordt in de komende 4 jaar onderzocht of we m.b.v. een ouderportaal meer informatie digitaal kunnen verspreiden (bijv. een digitaal schoolrapport)

## 5 Onderwijskundig beleid

### 5.1 Visie van de school

Visie in hoofdlijnen met als kernwaarden: **autonomie, veiligheid, relatie**

Onderwijs op maat: oog voor eigenheid/talenten.

- Veiligheid en plezier
- Samenwerking (leerlingen, leerkrachten, ouders)
- Doelbewust bewegen/ontwikkelen
- Verantwoordelijkheid voor jezelf, de ander en de omgeving

CBS "De Peggebult" is een veilige plek waar het kind andere kinderen kan ontmoeten en zich in rust en vrijheid kan ontplooiën. Het onderwijs daagt uit. Leerkrachten helpen kinderen te zoeken naar hun kwaliteiten en deze optimaal te ontwikkelen. We leren kinderen kiezen en verantwoordelijk te zijn voor de gevolgen van deze keuzes.

### 5.2 Missie van de school

Onze voornemens met betrekking tot de ontwikkeling van het onderwijskundige beleid gedurende de periode 2015-2019 zijn gebaseerd op:

- de (ontwikkeling in de) samenstelling van onze leerlingenpopulatie
- een analyse van de leeropbrengsten door middel van ons leerlingvolgsysteem
- uitkomsten van recent inspectiebezoek
- een recent tevredenheidsonderzoek onder leerkrachten, ouders en kinderen

Onze missie luidt:

- Goede **communicatie** met de ouders en kinderen. Samen zijn we verantwoordelijk voor de ontwikkeling van de kinderen
- Kinderen meenemen in het proces van eigen verantwoordelijkheid en inbreng ten aanzien van hun eigen ontwikkeling: **Talentonderwijs**. (zie ook 5.10 en 5.11)
- De leraren geven een duidelijke uitleg van de leerstof, realiseren een taakgerichte werksfeer, met als gevolg een **actieve (betrokken)leerhouding**
- **Samenwerkend (coöperatief)** leren een nog duidelijker plek geven binnen onze school. We willen een verscheidenheid aan samen leren aanbieden, waaruit kinderen hun eigen keuze kunnen maken
- Rekening houden met de **verschillende onderwijsbehoeften** van kinderen. Niet alleen op cognitief gebied maar ook m.b.t. gedrag. Zie het ondersteuningsprofiel m.b.t. Passend Onderwijs

**Kortom: "Door samen leren, samen werken en samen spelen komen tot Passend Onderwijs voor elk kind"**

### 5.3 Identiteit en Profilering

De scholen van De Tjongerwerven CPO worden gestimuleerd zich onderscheidend en kwalitatief te profileren. Dit om een gevarieerd aanbod van hoogwaardige onderwijsvoorzieningen te creëren. Onze school wil zich profileren als:

- Een school die rekening houdt met (de) verschillende talenten
- Een school die in beweging is

In de periode na 2015 zal het profiel verder worden ontwikkeld en vormgegeven, als volgt:

- Werken op de manier van Tjonge@talent, rekening houdend met de totale talentontwikkeling van kinderen
- Ontwikkelen van een onderzoekende en ondernemende houding bij kinderen. Dit doen we door ons de volgende vragen te stellen

#### A. Onderzoekend

- Hoe kan je als leerkracht een onderzoekende houding bij kinderen ruimte geven
- Hoe verbind je als leerkracht de leerdoelen aan onderzoeksvragen bij kinderen
- Hoe kan de leerkracht de betrokkenheid van kinderen vergroten
- Hoe leer je kinderen naar informatie zoeken

- Hoe leer je kinderen samen werken aan een onderzoek
- Hoe leer je kinderen verbanden leggen
- Hoe kan je als leerkracht /kinderen het beste uit jezelf halen

## **B. Ondernemend**

- Hoe leer je kinderen gestructureerd en procesmatig aan een plan werken
- Hoe kan een leerkracht gebruik maken van meervoudige intelligenties
- Hoe leer je kinderen zelf te experimenteren en werkstukken ontwerpen
- Hoe kan de leerkracht het dagelijks taalaanbod vormgeven binnen de thematische aanpak
- Hoe houdt de leerkracht met minimale inspanning zicht op het leerproces van de kinderen
- Hoe leer je kinderen te reflecteren op hun eigen leerproces

### **5.4 Leerstofaanbod**

Het leerstofaanbod stelt onze leerlingen in staat zich optimaal te ontwikkelen en voor te bereiden op het vervolgonderwijs. Daarbij voorziet de school in een breed aanbod, gericht op verwerving van kennis, inzicht, vaardigheden en houdingen. Naast de vakken als (begrijpend) lezen, taal (inclusief woordenschat en spelling) en rekenen & wiskunde, wordt aandacht besteed aan: burgerschap en sociale integratie, wereldoriëntatie, natuur en techniek, kunst en cultuur, erfgoeieducatie, sport en spel. Het vak Engels wordt gegeven in de groepen 7 t/m 8. De methodes voldoen gedeeltelijk aan de kerndoelen, maar er wordt ook veel gebruik gemaakt van digitale leermiddelen.

Om het leeraanbod te toetsen maken we gebruik van methode- en niet methode gebonden toetsen.

Ook wordt gebruik gemaakt van kennis en ervaringen van andere scholen. Het leerstofaanbod vertoont samenhang in de onder-, midden- en bovenbouw. Er is sprake van een ononderbroken ontwikkelingsproces. Het leerstofaanbod is afgestemd op de onderwijsbehoeften van de leerlingen. De inhouden van de kerndoelen worden waar mogelijk in samenhang aangeboden. Dit geldt ook voor techniek en wetenschap.

Voor godsdienstonderwijs wordt gebruik gemaakt van de methode 'Kind op Maandag' (uitgeverij Kwintessens).

### **5.5 Leertijd**

Leerlingen krijgen voldoende tijd om zich de leerstof eigen te maken. Iedere leerkracht richt zijn/haar eigen rooster in m.b.v. de kwartieren tabel. De school gaat 's morgens en 's middags 5 minuten eerder in (schoolbel) zodat de lessen op tijd kunnen beginnen. In het logboek zijn de lestijden aangegeven. In alle groepen wordt gewerkt met een dag- en weekplanning. In alle groepen wordt de verzuimregistratie bijgehouden. Van kinderen die stelselmatig te laat zijn of verzuimen worden de ouders uitgenodigd voor een gesprek. De ouders zijn van deze regel op de hoogte gesteld.

### **5.6 Pedagogisch klimaat en schoolklimaat**

Uit het tevredenheidsonderzoek (2015) en de peilingen m.b.v. Viseon en de leerlingenthermometer blijkt dat kinderen zich in de regel veilig voelen op school. Er is een pestprotocol. Dit protocol staat ook op de website. Wel wordt van ouders en kinderen verwacht dat zij melding doen van pesten. Ook leerkrachten geven aan zich op school veilig te voelen. Er wordt respectvol met iedereen omgegaan.

Er wordt regelmatig aandacht besteed aan andere culturen en de sociale cohesie. Op school gebruiken we daarvoor o.a. in de bovenbouw het tijdschrift SamSam.

### **5.7 Didactisch handelen**

Op onze school dragen wij zorg voor een functionele en uitdagende leeromgeving. De instructieruimte is zo ingericht dat kinderen weten waar ze de benodigdheden kunnen vinden.

In alle groepen wordt bij de meeste leerstofgebieden gewerkt met een methode. Afspraak is dat de leerkracht de handleiding volgt. Wel kan er hier en daar geschraapt worden of onderdelen worden toegevoegd met andere materialen. Ook wordt er gewerkt aan de hand van thema's.

Met hulp van het IGDI model wordt structuur in het lesgeven en een doorgaande lijn zelfstandig geborgd. Uitgangspunt is en blijft: Van zelfstandig verwerken naar zelfstandig werken en vervolgens naar zelfstandig leren. Het IGDI model ligt op school ter inzage.

### **5.8 Zorg en begeleiding en Passend onderwijs**

De leerlingenzorg op onze school wordt voor een belangrijk deel bepaald door het zorgbeleid van het samenwerkingsverband Friesland, waarin wij participeren. Zie het zorgprofiel van CBS De Peggebult. In het Schoolondersteuningsprofiel (Q3) is in beeld gebracht welke (extra) ondersteuning wij onze leerlingen bieden. E.e.a. is uitgewerkt in het document: 'Passend onderwijs binnen CBS De Peggebult'. Zie website.

In het schooljaar 2013-2014 is het Schoolondersteuningsprofiel geschreven. Er is een basisprofiel geschreven met daarin extra arrangementen. In de periode 2015 – 2019 wordt tijdens teambijeenkomsten kritisch gekeken of de school ook werkelijk kan bieden wat is beschreven en zo nodig zal het profiel worden herzien.

Via een cyclische aanpak verzamelen de leerkrachten voortdurend systematisch informatie over de ontwikkeling van de leerlingen. De leerkrachten gaan regelmatig na in welke mate de leerlingen profiteren van het geboden onderwijs en hoe de ontwikkeling van de leerlingen verloopt. Wanneer de ontwikkeling stagneert gaan de leerkrachten na wat de mogelijke verklaringen hiervoor zijn. De leerkrachten gebruiken deze informatie om het onderwijs af te stemmen op de onderwijsbehoeften van de leerlingen.

Na de gevolgde training Analyseren door alle leerkrachten, wordt vanaf schooljaar 2015-2016 gewerkt met een uniform model voor de groepsanalyse van de verschillende leergebieden en vindt de implementatie van de aangeleerde werkwijze plaats. Ook het Opbrengstgericht werken is opgenomen in dit format. Structureel blijven wij aandacht besteden aan de kwaliteit van deze cyclische aanpak van het Handelings- en Opbrengstgericht Werken.

In schooljaar 2015-2016 worden stappen gezet om de hoeveelheid administratieve handelingen van leerkrachten te reduceren, door mogelijk het werken met groepsplannen te laten vervallen. Dat betekent dat de gegevens uit de analyse- en groepsoverzichten rechtstreeks worden vertaald naar de weekplanning en geëvalueerd worden in het logboek.

## **5.9 Informatie- en communicatietechnologie (ICT)**

De Peggebulb beschikt over een beleidsstuk 'Internet, e-mail, mobieltjes e.d. op school'. Deze is bovenscholings vastgesteld. De leraren beschikken over voldoende deskundigheid voor een functioneel gebruik van ICT bij hun onderwijs. Iedere leerkracht kan werken met het digibord. Ook de leerlingadministratie wordt door de leerkrachten zelf digitaal bijgehouden.

ICT wordt op onze school gebruikt voor de volgende administratieve doeleinden:

- Verzuimregistratie.
- Leerlingvolgsysteem (CITO LOVS en methode gebonden toetsen).
- Verslagen (huisbezoek, gesprekken, observaties).
- Administratie

ICT wordt ingezet voor de volgende onderwijsdoeleinden:

- In de groepen 1 t/m 8 wordt gewerkt met de computer
- Lessen via het digibord in alle groepen.
- Spreekbeurten leerlingen m.b.v. eventueel PowerPoint of Prezy ??
- Het gebruik van de computer ter verdieping en remediering van oefenstof d.m.v. educatieve software (o.a. Ambrasoft/software bij methodes) en/of educatieve websites.

Op onze school streven we ernaar in de komende 4 jaar ten aanzien van het onderwijskundige beleid het volgende te realiseren:

- Alle teamleden beschikken over voldoende deskundigheid om ICT in alle daarvoor geschikte situaties toe te passen.
- Uitbouwen van het toetsen op de computer.
- Gebruiksmogelijkheid Parnassys verder uitbouwen.

## **5.10 Tjongertalent**

Binnen de scholen van De Tjongerwerven CPO heeft 'tjong@talent vanaf augustus 2013 een prominente plaats. Niet alleen in fysiek opzicht, maar ook in het onderwijs aanbod.

Iedereen is talentvol, mits talentvol benaderd. Dit geldt voor kinderen, maar ook voor leerkrachten en ouders. Om die talenten maximaal te ontplooiën is het van belang kinderen te ondersteunen en stimuleren in hun natuurlijke nieuwsgierigheid.

Binnen de stichting De Tjongerwerven CPO kunnen we meer- en hoogbegaafde leerlingen van groep 1 t/m groep 8 een breed onderwijsaanbod garanderen. Deze leerlingen worden na screening geplaatst in een Toptalentklas onder- midden- of bovenbouw. Het stimuleren van een onderzoekende houding en het gebruik van het wetenschappelijk denkproces vinden wij hierbij erg belangrijk.

Naast de Toptalentklassen is er ook aandacht voor de overige leerlingen met een talent. Ieder kind heeft immers een talent. Deze leerlingen komen na aanmelding in een Talentklas. De lessen worden thematisch aangeboden in een periode van 7 tot 8 weken, een dagdeel per week.

Voor alle Talentklassen geldt dat we de bedrijven uit de omgeving bij onze nieuwe vorm van onderwijs betrekken.

De volgende talentgebieden staan centraal:

- Natuur & Biologie
- Wetenschap & Techniek
- Sport
- Muziek
- Toneel/ Drama
- Tekenen/ Schilderen/ Beeldhouwen



- Geschiedenis/ Politiek
- Taal/ Vreemde talen
- Aardrijkskunde
- Koken

In 2013 waarin al zo'n 360 talenten en toptalenten de lessen van het 'tjong@talent hebben gevolgd op 3 locaties is dit in 2014-2015 uitgebreid van drie naar zeven locaties binnen de Tjongerwerven CPO.

CBS De Pream is in 2014-2015 gestart met het 'tjong@talent te integreren in de school voor de kinderen van groep 3 t/m 8. Dit onder begeleiding van Bouke v.d. Meulen, talentleerkracht. In het schooljaar 2015-2016 zullen ook CBS De Paadwizer, CBS De Akker en CBS De Wegwijzer gaan werken volgens de 'tjong@talentprincipes.

Het uiteindelijke doel is dat alle scholen van de Tjongerwerven CPO in 2018-2019 'tjong@talent scholen zijn!

### **5.11 (Hoog)begaafdheid**

Binnen De Tjongerwerven CPO hebben we in het kader van passend onderwijs een goed doordacht en passend aanbod voor alle leerlingen binnen onze scholen, dus ook voor kinderen met een ontwikkelingsvoorsprong. Deze is op stichtingsniveau beschreven in het beleidsplan (hoog)begaafdheid.

In het schooljaar 2011-2012 en 2012- 2013 hebben alle directeuren en IB'ers van de Tjongerwerven CPO deelgenomen aan het traject van professionalisering van (hoog)begaafdheid. Naar aanleiding van deze cursus is afgesproken dat er op alle scholen binnen de Tjongerwerven CPO gewerkt wordt met het protocol SiDi 3 voor signalering en diagnosticering voor (hoog)begaafde kinderen.

Binnen de stichting De Tjongerwerven CPO kunnen we sinds 1 augustus 2013 meer- en hoogbegaafde leerlingen van groep 1 t/m groep 8 een breed onderwijsaanbod garanderen. Deze leerlingen worden na screening geplaatst in een Toptalentklas onder- midden- of bovenbouw. Het stimuleren van een onderzoekende houding en het gebruik van het wetenschappelijk denkproces vinden wij hierbij erg belangrijk.

Vanaf 2015-2016 en de drie volgende jaren zullen de scholen binnen de Tjongerwerven CPO het beleidsplan (hoog)begaafdheid op stichtingsniveau vertalen naar schoolbeleid.

De basisscholen zijn in staat om excellente kinderen binnen de eigen onderwijssituatie:

- te signaleren,
- te diagnostiseren m.b.t. leerprocessen, werkhouding en sociaal- emotionele ontwikkeling,
- passend te begeleiden.

Op iedere school:

- is er de mogelijkheid voor leerlingen tot versnellen, compacten, verrijking, verbreding en verdieping en zijn de afspraken hierover vastgelegd.

Op dit moment hebben we één specialist m.b.t. hoogbegaafdheid binnen de Tjongerwerven en zullen er nog twee 'tjong@toptalentleerkrachten zich specialiseren in (hoog)begaafdheid. De scholen van de Tjongerwerven CPO kunnen gebruik maken van hun expertise.

### **5.12 Wetenschap en Techniek**

Binnen De Tjongerwerven CPO hebben we in het kader van passend onderwijs een goed doordacht en passend aanbod voor alle leerlingen binnen onze scholen, dus ook voor kinderen met een ontwikkelingsvoorsprong. Deze is op stichtingsniveau beschreven in het beleidsplan (hoog)begaafdheid.

In het schooljaar 2011-2012 en 2012- 2013 hebben alle directeuren en IB'ers van de Tjongerwerven CPO deelgenomen aan het traject van professionalisering van (hoog)begaafdheid. Naar aanleiding van deze cursus is afgesproken dat er op alle scholen binnen de Tjongerwerven CPO gewerkt wordt met het protocol SiDi 3 voor signalering en diagnosticering voor (hoog)begaafde kinderen.

Binnen de stichting De Tjongerwerven CPO kunnen we sinds 1 augustus 2013 meer- en hoogbegaafde leerlingen van groep 1 t/m groep 8 een breed onderwijsaanbod garanderen. Deze leerlingen worden na screening geplaatst in een Toptalentklas onder- midden- of bovenbouw. Het stimuleren van een onderzoekende houding en het gebruik van het wetenschappelijk denkproces vinden wij hierbij erg belangrijk.

Vanaf 2015-2016 en de drie volgende jaren zullen de scholen binnen de Tjongerwerven CPO het beleidsplan (hoog)begaafdheid op stichtingsniveau vertalen naar schoolbeleid.

De basisscholen zijn in staat om excellente kinderen binnen de eigen onderwijssituatie:

- te signaleren,
- te diagnostiseren m.b.t. leerprocessen, werkhouding en sociaal- emotionele ontwikkeling,
- passend te begeleiden.

Op iedere school:

- is er de mogelijkheid voor leerlingen tot versnellen, compacten, verrijking, verbreding en verdieping en zijn de afspraken hierover vastgelegd.

Op dit moment hebben we één specialist m.b.t. hoogbegaafdheid binnen de Tjongerwerven en zullen er nog twee 'tjong@toptalentleerkrachten zich specialiseren in (hoog)begaafdheid. De scholen van de Tjongerwerven CPO kunnen gebruik maken van hun expertise.

## **6 Kwaliteitsbeleid**

### **6.1 Kwaliteitszorgsysteem op school**

De bedoeling van kwaliteitszorg is dat we systematisch de kwaliteit van onderwijs bewaken en maatregelen nemen om die kwaliteit te behouden en zo nodig te verbeteren.

Kwaliteitszorg is voor ons geen losstaand facet van het werk op school. Kwaliteitszorg zien we als een systematisch cyclisch proces. Een proces dat steeds doorloopt van:

1. Bepalen welke kwaliteit we willen;
2. De huidige kwaliteit meten;
3. Het afzetten van de huidige kwaliteit tegen onze kwaliteitsdoelen;
4. Formuleren van verbeteractiviteiten in schoolontwikkelingsplan;
5. Werken aan de verbeteractiviteiten;
6. Vaststellen en waarderen van de effecten van de verbeteringsactiviteiten;
7. Borgen.

Vervolgens start punt 1 opnieuw. Het draait dus steeds om: plan-do-check-act. Kwaliteitszorg is ook nooit af, daar zijn we in feite voortdurend mee bezig. Alles wat we doen, alle keuzes die we maken, hoe we omgaan met elkaar, alles draagt bij aan de kwaliteit die we met ons onderwijs willen bereiken.

#### **Kwaliteitsprofiel – beschrijving huidige situatie en waardering**

De kwaliteit van onze school wordt mede bepaald door het Stichtingsbestuur. Zo zijn er onder meer afspraken m.b.t. ontwikkelings- of opbrengstgericht werken, de wijze waarop de zorg planmatig uitgevoerd wordt, de managementrapportage gesprekken en de invoering van talentonderwijs. Ook zijn er bovenschools afspraken gemaakt ten aanzien van het registreren van de analyse van de groepsresultaten en de afstemming van het aanbod daarop. Het is de bedoeling dat de formats hiervoor in 2015-2016 worden ingevoerd.

In 2015 is een tevredenheidsonderzoek afgenomen onder ouders, leerlingen en medewerkers. Dit onderzoek wordt gebruikt als 'nul-meting'. De resultaten hiervan worden meegenomen bij het bepalen van de meerjarenplanning. Ook het inspectierapport 2015 zal daar in worden meegenomen. De school gebruikt voor de zelfevaluatie de kwaliteitskaarten van 'School aan Zet' en de (oude) kwaliteitskaarten van Kees Bos.

#### **Kwaliteitsbeschrijving- borging van de beleidsterreinen**

Op De Peggebult wordt gewerkt met een format waarmee we onze doelen, de activiteiten, evaluatie en borging vastleggen. Deze worden per schooljaar vastgesteld en bewaard in de daarvoor bestemde ordner.

#### **Kwaliteitsevaluatie– hoe evalueren en met welke middelen**

Met betrekking tot sociale veiligheid wordt jaarlijks een registratie bijgehouden m.b.v. VISEON, de leerlingthermometer en de KOL (kleuterobservatielijst). De resultaten hiervan en de mogelijke acties, worden vastgelegd in een document en bewaard door de IB-er.

#### **Kwaliteitsontwikkeling**

Om de kwaliteit van ons onderwijs te volgen werken we met de PDCA cyclus. Ook hanteren we de kwaliteitskaarten van 'School aan Zet'. Zie ordners 'Jaarplan & evaluatie'. De leerkrachten houden hun eigen bekwaamheidsdossier bij. Jaarlijks zijn er met de leerkrachten gesprekken volgens de IPB cyclus. Ook zijn er jaarlijks klassenbezoeken door de directeur, de IB-er en collega's onderling en houdt de directeur regelmatig flitsbezoeken. Voor deze flitsbezoeken is een intensieve training gevolgd bij Bureau Meesterschap.

#### **Managementrapportage gesprekken**

Aan de hand van de tussen- en eindopbrengsten worden jaarlijks gesprekken gevoerd tussen de directeur onderwijs & innovatie en het OKT en de schooldirectie inclusief IB'er. Tijdens deze gesprekken verantwoordt de school de resultaten en vindt een evaluatie plaats op het jaarplan. Indien de opbrengsten daar aanleiding toe geven worden de gesprekken opgevolgd door het bezoek van de 'Tjonger Brigade' aan de school. Deze brigade ondersteunt de school bij het kwaliteitsdenken en handelen en is samengesteld uit het OKT, een ervaren collega schooldirecteur en de directeur onderwijs & innovatie.

## 6.2 Opbrengsten

In het kader van de kwaliteitsevaluatie maakt de school gebruik van de opbrengsten van toetsen, kengetallen en tevredenheidsonderzoeken.

### Toetsen

De school gebruikt toetsinstrumenten om zicht te krijgen op de opbrengsten van het onderwijs. We gebruiken hiervoor gestandaardiseerde niet-methode gebonden toetsen en methode gebonden toetsen. Op De Peggebult worden de resultaten van de niet-methode gebonden toetsen ingevoerd in het CITO LOVS. Als eindtoets wordt voornamelijk de Centrale Eindtoets PO/VO van het CITO gebruikt. CITO eindtoets gebruikt.

Voor de analyse van de leerresultaten worden bovenscholings vastgestelde formats gebruikt. De leerkrachten zijn zelf verantwoordelijk voor het analyseren van de eigen groep. Aan de hand van de analyse wordt het groepsplan geschreven (februari en juli). In november en maart zijn de tussen-evaluaties. E.e.a. is vastgelegd op de toetskalender.

De toets resultaten worden in het team besproken. Gevolg kan zijn dat er op bepaalde gebieden extra onderzoek nodig is naar de onderwijsbehoeften. Dat kan zijn m.b.t. leermiddelen maar ook leerkrachtcompetenties.

- De resultaten van de leerlingen aan het eind van de basisschool liggen (tenminste) op het niveau, dat op grond van de kenmerken van de leerlingenpopulatie mag worden verwacht.
- De leerlingen doorlopen in beginsel de school binnen de verwachte periode van 8 jaar.
- Leerlingen met specifieke onderwijsbehoeften ontwikkelen zich naar hun mogelijkheden.
- De sociale competenties van de leerlingen liggen op een niveau dat mag worden verwacht.
- De adviezen van de leerlingen voor het vervolgonderwijs zijn in overeenstemming met de verwachtingen op grond van de kenmerken van de leerlingenpopulatie.
- De leerlingen functioneren naar verwachting in het vervolgonderwijs.

### Kengetallen

#### Uitstroomgegevens

Onze leerlingen stroomden de afgelopen jaren uit naar:

#### Uitstroom groep 8

	2011-2012	2012-2013	2013-2014	2014-2015
HAVO/VWO	3	9	6	3
VMBO T	6	1	7	2
VMBO KB - Basis	5	1	0	1

Onze school maakt gebruik van de Friese plaatsingswijzer. Er is goed contact met de scholen voor VO. Wij volgen onze leerlingen ook in het VO d.m.v. de jaarlijkse schriftelijke rapportages en een persoonlijk contact van de leerkracht groep 8 en het VO. Uit dit contact blijkt dat het VO tevreden is over het schooladvies dat door het BaO is gegeven.

### Analyse verwijzingen

Op De Peggebult wordt zelden tot nooit doorverwezen naar het S(B)O.

### Tevredenheidsonderzoeken

In 2015 is een tevredenheidsonderzoek afgenomen onder ouders, leerlingen en leerkrachten.

## 6.3 Schematisch overzicht met betrekking tot methodevervanging

Op Stichtingsniveau wordt terughoudend omgegaan met het vervangen van methodes. Reden daarvoor is de digitalisering.

Op onze school streven we ernaar in de komende 4 jaar ten aanzien van de kwaliteitszorg het volgende te realiseren:

- Rekenbeleidsplan (bovenscholings beleid)
- Doorgaande lijn Wetenschap & Techniek (bovenscholings beleid)
- Doorgaande lijn Erfgoededucatie (i.p.v. Fries)
- Talentonderwijs, inclusief excellente leerlingen (bovenscholings beleid)
- Aanbod sociaal emotionele ontwikkeling
- Verdere digitalisering van het onderwijsaanbod (invoering Snappet)

## **7 Personeelsbeleid**

### **7.1 Personeelsbeleid op schoolniveau**

Binnen de Tjongerwerven CPO is Integraal Personeelsbeleid (IPB) vastgesteld. Dit beleid is de basis voor het personeelsbeleid, zoals dat op de scholen tot uitvoering komt.

#### **Professionele ontwikkeling**

De Wet BIO (Beroepen In het Onderwijs) spreekt niet alleen over 'bekwaam zijn', maar ook over 'bekwaam blijven'. Op De Peggebult zetten we daar verschillende middelen voor in. In het strategisch beleidsplan van De Tjongerwerven CPO staan de bekwaamheidseisen vermeld zoals onze stichting dat ziet. Iedere leerkracht houdt zijn/haar eigen bekwaamheidsdossier bij.

#### **Werken met persoonlijke ontwikkelingsplannen**

De persoonlijke ontwikkelingsplannen hebben een relatie met het schoolplan en daarmee met de schoolontwikkeling. Tijdens de gesprekken met de leerkrachten wordt besproken op welke gebieden leerkrachten zich beter of verder willen ontwikkelen. Hiervoor is een persoonlijk budget van gemiddeld € 500,- per fte beschikbaar. De leerkracht is zelf verantwoordelijk voor de inzet van deze middelen in diens persoonlijke ontwikkeling en legt hierover dan ook verantwoording af aan de directeur.

#### **Begeleiding**

Voor het begeleiden en coachen van het personeel in de school, wordt o.a. gebruik gemaakt van fliitsbezoeken door de directeur.

Leerkrachten gaan op klassenconsultatie. Soms bij elkaar, maar het kan ook bij een collega-school zijn. Nieuwe leerkrachten worden gekoppeld aan een maatje. Invallers worden begeleid door de leerkracht die het dichtst bij de groep zijn/haar lokaal heeft. Bovenschools wordt gewerkt met kwaliteitskringen, netwerkbijeenkomsten.

#### **Interne en externe mobiliteit**

In ieder schooljaar wordt aan leerkrachten de mogelijkheid geboden aan te geven of men gebruik wil maken van externe mobiliteit. Daarnaast is er sprake van externe mobiliteit als dit voor de schoolorganisatie nodig is. Binnen het team zijn de mogelijkheden voor mobiliteit niet erg groot, omdat het een kleine school betreft met weinig keuze mogelijkheden.

#### **Ambitiesgesprekken, Functioneringsgesprekken, Beoordelingsgesprekken**

Ieder jaar voert de directeur met het personeel een gesprek, volgens de door het stichtingsbestuur vastgestelde IPB cyclus. (zie IPB beleid)

### **7.2 Professionalisering**

Zie hiervoor het bovenschoolse scholingsplan.

Vanuit het stichtingsbestuur zijn er verplichte nascholingen, bijvoorbeeld m.b.t. wetenschap & techniek. Ook Passend Onderwijs vraagt van leerkrachten specifieke bekwaamheden.

Daarnaast heeft iedere leerkracht een eigen ontwikkelplan.

### **7.3 Arbobeleid**

Zie hiervoor het bovenschools Arbeidsomstandighedenbeleid m.b.t. de drie aspecten van arbo-beleid, te weten veiligheid, gezondheid en welzijn.

Preventiemedewerker van De Peggebult is Hinke Gieteme

## **8 Financiën**

### **8.1 Begroting op stichting- en schoolniveau**

Ieder jaar wordt in oktober het proces gestart om te komen tot een begroting voor het komende jaar en de jaren daarna in een zogenaamde 'meerjarenbegroting'. In deze begroting worden de plannen van de school vertaald in financiën en daarmee is de begroting een belangrijk sturingsinstrument voor zowel de onderwijskwaliteit als voor de schoolontwikkeling. De gesprekken over de schoolbegroting worden gevoerd met het bestuur. Na instemming van de MR met de schoolbegroting vindt consolidatie plaats tot één stichtingsbegroting. Deze begroting wordt voorgelegd aan de GMR en aan de RvT.

### **8.2 Huisvesting**

Het gebouw waar CBS De Peggebult in is ondergebracht dateert uit 1976. De huisvesting wordt geregeld door de gemeente.

### **8.3 Extra externe geldstromen**

Al eerder in dit plan is aangegeven dat de school tot op heden geen sponsors aan zich heeft verbonden. Om private middelen te kunnen genereren zijn er meerder initiatieven ontwikkeld, waaronder:

- De (vrijwillige) ouderbijdrage
- Acties zoals Jantje Beton

Uiteraard vindt bekostiging van de school plaats vanuit het ministerie op grond van de wettelijke bekostiging.

### **8.4 Interne geldstromen**

Van interne geldstromen is geen sprake.

## **9 Klachtenregeling**

De school hanteert de door het bestuur vastgestelde klachtenregeling en is aangesloten bij de landelijke klachtencommissie. Dit is de Geschillencommissie Bijzonder onderwijs, Protestants-Christelijk Onderwijs, Postbus 82324, 2508 EH te 's Gravenhage.

E-mail: [info@gcbo.nl](mailto:info@gcbo.nl)

Telefoon: 070-3861697 of 070-3020836

## **10 VVE**

Zie de beleidsstukken: Overdrachtsprotocol, Resultaatafspraken en VVE op de werkvloer van de gemeente Ooststellingwerf. Deze stukken liggen op school ter inzage.

## **11 Passend Onderwijs**

Sinds de invoering van Passend Onderwijs op 1 augustus 2014 zijn alle scholen van de Stichting De Tjongerwerven CPO aangesloten bij: Samenwerkingsverband Friesland PO 21.01, Fonteinland 11, 8913 CZ Leeuwarden, tel. 058-2948937.

Alle informatie omtrent de werkwijze van het SWV Friesland, contactgegevens, formulieren, data en het ondersteuningsplan zijn te vinden op de website: [www.passendonderwijsinfryslan.nl](http://www.passendonderwijsinfryslan.nl)

Binnen de scholen van De Tjongerwerven CPO wordt gewerkt volgens de structuur en het stappenplan Onderwijs en Ondersteuning Passend Onderwijs De Tjongerwerven CPO. Dit document is te vinden op de website van onze school. Deze informatie is in het kort ook te lezen in de schoolgids.

Voor de start van Passend Onderwijs heeft onze school door middel van het Q3-profiel de stand van zaken met betrekking tot de basisondersteuning en mogelijkheden voor extra ondersteuning in kaart gebracht en hebben we een Schoolondersteuningsprofiel vastgesteld.

In het schooljaar 2015-2016 zal op initiatief van het Samenwerkingsverband Friesland, een herijking worden gedaan van het Q3 profiel, waarbij de Q3 vragenlijst opnieuw door onze school zal worden ingevuld. Daarna zal de school de nodige aanpassingen en eventueel een herformulering in het Schoolondersteuningsprofiel aanbrengen.

Zie hiervoor het beleidsdocument / zorgplan van onze stichting.

Op de website van onze school zijn stukken m.b.t. Passend Onderwijs opgenomen.

[www.peggebult.nl](http://www.peggebult.nl)

Voor Passend Onderwijs bestaat er een speciale klachtenregeling. Deze staat vermeld in de schoolgids bij het hoofdstuk over Passend Onderwijs en op de website onder het menu Passend Onderwijs.

## **12 Projecten en experimenten**

Tjongertalent : zie strategisch beleidsplan De Tjongerwerven CPO

Wetenschap & Techniek: zie jaarplan

Erfgoed educatie: zie jaarplan

## 13 Uitwerking beleidsvoornemens 2015-2019

### 13.1 Meerjarenplanning 2015–2019

Schooljaar:	2015-2016	2016-2017	2017-2018	2018-2019
Organisatie en beleid:				
A	Brede school	Brede school	Brede school	Brede school
B	VVE	VVE	VVE	VVE
C	Continu rooster	Continurooster		
E	Invoer nieuw rapport			
Onderwijskundig beleid:				
A	Rekenen	Spelling	Begrijpend lezen	Woordenschat
B	Erfgoededucatie	Motoriek	Geestelijke stromingen	Engels
C	Wetenschap & Techniek	Coöperatief leren	Burgerschap	Oriëntatie op mens & wereld
D	Invoer van- en werken met Snappet	NME		
E	Uitvoer rekenbeleidsplan			
Kwaliteitsbeleid:				
A	Talent onderwijs			
B	Passend Onderwijs	Analyseren		
C	Herijking Q3 profiel en invullen Q3 vragenlijsten			
D	Bijstellen schoolondersteuningsprofiel			
E	Handelingsgericht werken	Handelingsgericht werken	Handelingsgericht werken	Handelingsgericht werken
F	Opbrengstgericht werken	Opbrengstgericht werken	Opbrengstgericht werken	Opbrengstgericht werken
G	Implementatie analyseformulieren basis leergebeiden	Implementatie analyseformulieren basis leergebeiden		
H	Versterking en borging kwaliteit cyclische aanpak	Versterking en borging kwaliteit cyclische aanpak		
I	Vereenvoudigen en reduceren administratieve handelingen	Vereenvoudigen en reduceren administratieve handelingen		
J	Methodegebonden toetsen in Parnassys			
Personeelsbeleid:				
A				
Financiën:				
A	ICT			
B	Wetenschap & Techniek			
C	Snappet			
E	ICT			



### 13.2 Ontwerp jaarplan (2015-2016)

Ontwikkelactiviteit VVE	Doel (specifiek formuleren) Doorgaande lijn peuterspeelzaal-p.o  Uitgangspunt: slo-doelen.	Activiteiten (concreet formuleren) en tijdsplanning  Per jaar is er minimaal 2x leerlingbespreking met de psz leidster.	Wie (wie voert uit, wie organiseert en wie controleert)  PSZ leidster-onderbouw leerkracht	Inzet middelen ( welke consequenties heeft het in organisatorisch opzicht wat kost het aan tijd per persoon, wat kost het aan geld op welke post)	Evaluatie van de opbrengsten (Hoe meet je of je het doel hebt bereikt en wanneer)  Evaluatie gesprek
Continuurooster	Meer effectieve leertijd.	In 2 <sup>de</sup> halfjaar ouderbijeenkomst. Ingang per 2016-2017	Team/ouders/MR	Voorlichtingsavond enquete	Bij meerderheid van stemmen (??%) dan invoering per 2016/2017
Rekenen	Het vastgestelde rekenbeleidsplan actueel houden. Goed rekenaanbod op alle niveaus. Leerkrachten werken vanuit het handelingsmodel.	Leerkrachten bekwamen zich in analyseren en geven een passend aanbod in de de rekenles.	Het rekenonderwijs komt 4x per jaar op de agenda voor de teamvergadering. Directeur en intern begeleider observeren rekenlessen en coachen Minimaal 1x per jaar collegiale klassenvisitatie.	Met behulp van de nieuw aangeschafte methode “wereld in getallen” en SNAPPET	Twee maal per jaar worden de opbrengsten rekenen/wiskunde in het team besproken.
Passend onderwijs Herijking Q3 en school- ondersteuningsprofiel.	Helder inzicht geven in de onderwijs ondersteuningsmogelijkheid en op de Paadwizer	In oktober bespreken directeur en internbegeleider het profiel en stellen indien nodig is bij.	Directeur en intern begeleider bespreken binnen het team en zorgen voor profilering naar de achterban.	2 uur bespreking 1 uur teamvergadering 1 uur communicatie.	Einde schooljaar wordt er geëvalueerd middels zorgoverleg directeur/ internbegeleider .

<p>Handelings/opbrengstgeric ht werken met zo weinig mogelijk administratie</p>	<p>Verantwoording passend onderwijsaanbod op zo weinig mogelijk formats/ Werkdrukverlaging leerkrachten.</p> <ul style="list-style-type: none"> <li>- Introductie nieuw groepsanalyse format.</li> <li>- Samenvoegen van...(groepsoverzicht/ groepsanalyse/groepsplan)</li> </ul>	<p>Van de E-toetsen wordt door iedere leerkracht voor iedere groep een groepsanalyse rekenen op het nieuwe format gemaakt en besproken met de intern begeleider en gebruikt als overdrachtsformulier voor het volgende schooljaar. Januari: Begrijpend lezen.</p>	<p>Introductie: intern begeleider. Ontwikkelen nieuw format: intern begeleider ism met bovenschool ib-netwerk. Implementatie binnen het team: directeur/intern begeleider.</p>	<p>Introductie en ontwikkelen en implementatie ca. 10 uur. Werkdrukvermindering van ca.10 uur per half jaar.</p>	<p>Evaluatie binnen het ib- netwerk en 2x per jaar in een teamvergadering.</p>
<p>Methode gebonden toetsen in Parnassys verwerken.</p>	<p>Goed leerling en groepsoverzicht in één programma</p>	<p>Samen met nieuwe directeur bespreken.</p>			
<p>Leerlingrapport aanpassen aan de visie. (portfolio)</p>	<p>De leerling met de leerling vergelijken en verantwoordelijk maken voor z'n eigen leerproces.</p>	<p>Samen met nieuwe directeur bespreken.</p>			

## 14 Instemming medezeggenschap en vaststelling bevoegd gezag

### Verklaring

Hierbij verklaart de medezeggenschapsraad van CBS De Peggebult in Donkerbroek in te stemmen met het Schoolplan 2015-2019.

Namens de medezeggenschapsraad:

Plaats: Donkerbroek

Naam: Dhr. H. Nicolaij

Functie: Voorzitter MR

Datum:

Handtekening:

Hierbij verklaart het bevoegd gezag van de Stichting De Tjongerwerven CPO het "Schoolplan 2015-2019" te hebben vastgesteld.

Namens de medezeggenschapsraad:

Plaats: Donkerbroek

Naam: Dhr. H. van Malsen

Functie: Directeur Bestuurder

Datum:

Handtekening:

## Bijlage

Onderstaande stukken liggen ter inzage op school en/of staan op de site. [www.peggebult.nl](http://www.peggebult.nl)

	Ter inzage op school	Staat op de site.
• Wijzigingen in het schoolplan	x	x
• Onderwijskundig jaarverslag	x	x
• Jaarplan voor het nieuwe schooljaar	x	
• Scholingsplan		
• Organisatieplan:		
- Indeling groepen	x	x
- Personele invulling van de groepen	x	x
- Taakverdeling	x	
- Extra formatie	x	
• Financiën:		
- Begroting	x	
- Jaarverslag	x	
• Pestprotocol	x	
• Schoolondersteuningsprofiel	x	x
• Schoolgids	x	x
• VVE (beleidsstukken Gem. Ooststellingwerf)		
- Overdrachtsprotocol	x	
- Resultaatafspraken	x	
- VVE op de werkvloer	x	
• Protocol dyscalculie	x	
• Dyslexie protocol	x	

